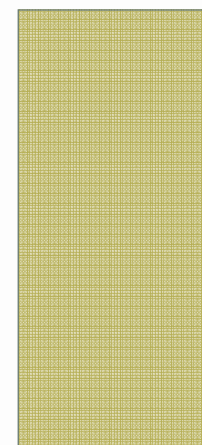


SZKOŁA PRZED ZMIANĄ



1. PODSTAWY PRAWNE ZWIĄZANE Z REFORMĄ PROGRAMOWĄ KSZTAŁCENIA ZAWODOWEGO

- Ustawa z dnia 19 sierpnia 2011 r. o zmianie ustawy o systemie oświaty oraz niektórych innych ustaw (Dz.U. z 2011 r., Nr 205, poz. 1206).
- Rozporządzenie Ministra Edukacji Narodowej z dnia 7 lutego 2012 r. w sprawie ramowych planów nauczania w szkołach publicznych (Dz. U. z 2012 r., poz.204).
- Rozporządzenie Ministra Edukacji Narodowej w sprawie podstawy programowej kształcenia ogólnego (Dz.U. z 2009 r., Nr 4, poz. 417).
- Rozporządzenie Ministra Edukacji Narodowej z dnia 7 lutego 2012 r. w sprawie podstawy programowej kształcenia w zawodach (Dz.U. z 2012 r., poz. 184).
- Rozporządzenie Ministra Edukacji Narodowej z dnia 23 grudnia 2011 r. w sprawie klasyfikacji zawodów szkolnictwa zawodowego (Dz.U. z 2012 r., poz. 7).
- Rozporządzenie Ministra Edukacji Narodowej z dnia 24 lutego 2012 r. zmieniające rozporządzenie w sprawie warunków i sposobu oceniania, klasyfikowania i promowania uczniów i słuchaczy oraz przeprowadzenia sprawdzianów i egzaminów w szkołach publicznych ((Dz. U. z 2012 r., poz.262).

2.DEFINICJE DOTYCZĄCE KSZTAŁCENIA ZAWODOWEGO

Pojęcie	Definicja
Podstawa programowa kształcenia w zawodach	Należy przez to rozumieć - obowiązkowe zestawy celów kształcenia i treści nauczania opisanych w formie oczekiwanych efektów kształcenia: wiedzy, umiejętności zawodowych oraz kompetencji personalnych i społecznych, niezbędnych dla zawodów lub kwalifikacji wyodrębnionych w zawodach, uwzględniane w programach nauczania i umożliwiające ustalenie kryteriów ocen szkolnych i wymagań egzaminacyjnych oraz warunki realizacji kształcenia w zawodach, w tym zalecane wyposażenie w pomoce dydaktyczne i sprzęt oraz minimalna liczba godzin kształcenia zawodowego.
Kwalifikacja w zawodzie	Należy przez to rozumieć wyodrębniony w danym zawodzie zestaw oczekiwanych efektów kształcenia, których osiągnięcie potwierdza świadectwo wydane przez okręgową komisję egzaminacyjną, po zdaniu egzaminu potwierdzającego kwalifikacje w zawodzie w zakresie jednej kwalifikacji.

Egzamin potwierdzający kwalifikacje w zawodzie	Należy przez to rozumieć egzamin umożliwiający uzyskanie dyplomu potwierdzającego kwalifikacje zawodowe lub świadectwa potwierdzającego kwalifikacje w zawodzie – jeżeli został przeprowadzony w zakresie jednej kwalifikacji.
Efekty kształcenia	To, co osoba uczestnicząca w procesie kształcenia prowadzonym przez instytucję edukacyjną lub szkoleniową wie, rozumie i potrafi wykonać po jego zakończeniu, ujęte w kategoriach wiedzy, umiejętności oraz kompetencji personalnych i społecznych.
Kompetencje personalne i społeczne	Zdolność do autonomicznego i odpowiedzialnego wykonywania powierzonych zadań; gotowość do uczenia się przez całe życie; sprawność komunikowania się; umiejętność współdziałania z innymi w roli zarówno członka jak i lidera zespołu.

3. ETAPY PLANOWANIA KSZTAŁCENIA ZAWODOWEGO W SZKOLE/PLACÓWCE

3.1 Szkolenia Rady Pedagogicznej w zakresie:

- reformy programowej kształcenia zawodowego,
- podstawy programowej kształcenia ogólnego,
- podstawy programowej kształcenia w zawodach,
- korelacji kształcenia ogólnego i zawodowego.

3.2 Analiza klasyfikacji zawodów szkolnictwa zawodowego;

- Czy zawód, w którym szkoła zamierza kształcić jest uwzględniony w klasyfikacji zawodów szkolnictwa zawodowego obowiązującej od 1 września 2012 r.?
- W jakich typach szkół może być prowadzone kształcenie w wybranym zawodzie?
- Czy nie uległa zmianie nazwa zawodu?
- Jaki jest symbol cyfrowy zawodu?
- Ile i jakie kwalifikacje wyodrębniono w zawodzie?
- Czy dla wyodrębnionych kwalifikacji mogą być prowadzone kwalifikacyjne kursy zawodowe?
- Czy są określone dodatkowe wymagania związane z prowadzeniem kształcenia w wybranym zawodzie?
- Czy są określone możliwości podniesienia kwalifikacji zawodowych?

3.3 Analiza bazy dydaktycznej szkoły/placówki

3.4 Analiza zapisów rozporządzenia w sprawie podstawy programowej kształcenia w zawodach;

Dla celów kształcenia, w klasyfikacji zawodów szkolnictwa zawodowego, wskazano obszary kształcenia, do których przypisane są poszczególne zawody.

Obszary kształcenia obejmują zawody pogrupowane pod względem wspólnych lub zbliżonych kwalifikacji wymaganych do realizacji zadań zawodowych.

Uwzględniając Polską Klasyfikację Działalności (PKD) wyodrębniono następujące obszary kształcenia:

- 1) A – administracyjno-usługowy;**
- 2) B – budowlany;**
- 3) E – elektryczno-elektroniczny;**
- 4) M – mechaniczny i górniczo-hutniczy;**
- 5) R – rolniczo-leśny z ochroną środowiska;**
- 6) T – turystyczno-gastronomiczny;**
- 7) Z – medyczno-społeczny;**
- 8) S – artystyczny.**

Symbol cyfrowy	Nazwa grupy zawodów/ Nazwa zawodu	Wnioskodawca – minister właściwy w zakresie zawodu	Obszar Kształcenia	Typy szkół			Nazwy kwalifikacji wyodrębnionych w zawodach	Kształcenie w formie kwalifikacyjnych kursów zawodowych	Szczególne uwarunkowania lub ograniczenia związane z kształceniem w danym zawodzie
				ZS Z	T	SP			
1	2	3	4	5	6	7	8	9	10
35	Technicy informatycy								
351	Technicy do spraw technologii teleinformatycznych i pomocy użytkownikom urzędów teleinformatycznych								
351204	Technicy informatyki	Informatycy	E		X	2	K1 Obsługa oprogramowania i sprzętu informatycznego wspomagających ich użytkowanie niepełnosprawnych	X	Kształcenie wyłącznie dla niewidomych i słabowidzących

Objaśnienia symboli

SP	szkoła policealna o okresie nauczania nie dłuższym niż 2,5 roku
T	czteroletnie technikum
ZSZ	trzyletnia zasadnicza szkoła zawodowa
K	porządkowe oznaczenie kwalifikacji wyodrębnionych w zawodach
X	wskazanie typu szkoły ponadgimnazjalnej, w którym może odbywać się kształcenie w zawodzie
	wskazanie możliwości realizacji kształcenia w formie kwalifikacyjnych kursów zawodowych dla poszczególnych kwalifikacji wyodrębnionych w zawodzie
cyfra w rubryce SP	długość okresu kształcenia w szkole policealnej

4. ANALIZA ZAPISÓW ROZPORZĄDZENIA W SPRAWIE PODSTAWY PROGRAMOWEJ KSZTAŁCENIA W ZAWODACH

Analiza rozporządzenia w sprawie podstawy programowej kształcenia w zawodach pozwoli na poznanie:

- efektów kształcenia wspólnych dla wszystkich zawodów,
- efektów kształcenia wspólnych dla zawodów w ramach obszaru kształcenia stanowiących podbudowę do kształcenia w zawodzie lub grupie zawodów,
- efektów właściwych dla danej kwalifikacji,
- liczby godzin, które muszą być przeznaczone na realizację poszczególnych grup efektów,
- warunków realizacji kształcenia,
- kwalifikacji wspólnych dla zawodów,
- możliwości uzyskiwania dodatkowych kwalifikacji w zawodach w ramach obszaru kształcenia, określonego w klasyfikacji zawodów szkolnictwa zawodowego

Rozporządzenie w sprawie podstawy programowej kształcenia w zawodach wprowadza opisy kształcenia dla wszystkich zawodów ujętych w klasyfikacji zawodów szkolnictwa zawodowego.

Nowa podstawa programowa kształcenia w zawodach będzie obowiązywała od 1 września 2012 roku.

Określono w niej wiedzę i umiejętności zawodowe, kompetencje personalne i społeczne, które uczeń musi nabyć w procesie kształcenia. Zgodnie z ideą europejskich ram kwalifikacji zostały one opisane, jako oczekiwane efekty kształcenia.

Podstawa programowa kształcenia w zawodach, została określona w trzech częściach:

część I określa ogólne cele i zadania kształcenia zawodowego oraz obejmuje tabelę zawierającą wykaz kwalifikacji wraz z ich powiązaniem z zawodami i efektami kształcenia;

część II określa: efekty kształcenia wspólne dla wszystkich zawodów, efekty kształcenia wspólne dla zawodów w ramach obszaru kształcenia stanowiące podbudowę do kształcenia w zawodzie lub grupie zawodów oraz efekty kształcenia właściwe dla kwalifikacji wyodrębnionych w zawodach;

część III określa opis kształcenia w poszczególnych zawodach zawierający: nazwy i symbole cyfrowe zawodów, zgodnie z klasyfikacją zawodów szkolnictwa zawodowego, cele kształcenia w zawodach, nazwy kwalifikacji wyodrębnionych w zawodach, warunki realizacji kształcenia w zawodach, minimalną liczbę godzin kształcenia zawodowego oraz możliwości uzyskania dodatkowych kwalifikacji w zawodach w ramach obszaru kształcenia określonego w klasyfikacji zawodów szkolnictwa zawodowego.

4.1 Efekty kształcenia wspólne dla wszystkich zawodów

Efekty kształcenia wspólne dla wszystkich zawodów oznaczone zostały kodem składającym się z trzech wielkich liter:

BHP – bezpieczeństwo i higiena pracy;

PDG – podejmowanie i prowadzenie działalności gospodarczej;

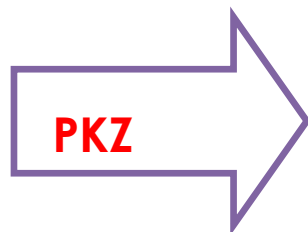
JOZ – język obcy ukierunkowany zawodowo;

KPS – kompetencje personalne i społeczne;

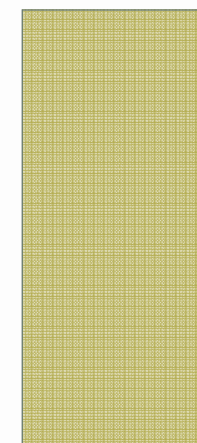
OMZ – organizacja pracy małych zespołów (wyłącznie dla zawodów nauczanych na poziomie technika).

4.2 Efekty kształcenia wspólne dla danego obszaru kształcenia

Ta grupa efektów stanowi podbudowę do kształcenia w zawodzie lub grupie zawodów, oznaczona została kodem trzyliterowym PKZ oraz dodatkowo, ujętymi w nawiasie: wielką literą wskazującą na przyporządkowanie do obszaru kształcenia oraz kolejną małą literą alfabetu wskazującą efekty kształcenia wspólne dla zawodu lub grupy zawodów w ramach obszaru kształcenia.



Podbudowa
Kształcenia w
Zawodzie



4.3 Efekty kształcenia właściwe dla kwalifikacji

Dla efektów kształcenia właściwych dla kwalifikacji wyodrębnionych w zawodach przyjęto następujące oznaczenia:

wielka litera, wskazująca na przyporządkowanie do odpowiedniego obszaru kształcenia

wraz z kolejną liczbą o charakterze porządkowym.

4.4 Wyodrębnienie podstawy programowej w zawodach, w których kształci szkoła/placówka

Plik z podstawą programową dla konkretnego zawodu Najlepiej pobrać ze strony internetowej KOWEZiU (www.koweziu.edu.pl). Podstawy programowe ułożone są alfabetycznie, zgodnie z nazwą zawodu.

Warto także zapoznać się z całym rozporządzeniem w sprawie podstawy programowej kształcenia w zawodach, dostępnym na stronie internetowej Ministerstwa Edukacji Narodowej.



- Menu
- Wydziały
- Wyszukiwarki
- Projekty EFS
- Standardy wyposażenia pracowni
- Wydawnictwa
- Programy nauczania
- Podstawy programowe
- Szkolne plany nauczania
- Baza ekspertów kształcenia modułowego
- Polecane strony

Nowości

Szkolne plany nauczania

W związku z przygotowaniem się szkół do wprowadzenia zmian od września br., opracowywane są **przykładowe szkolne plany nauczania dla poszczególnych zawodów**, zarówno w układzie przedmiotowym jak i modułowym (w ramach projektu systemowego KOWEZIU „Szkoła zawodowa szkołą pozytywnego wyboru”, współfinansowanego z EFS w ramach PO KL).

[Czytaj dalej...](#)

Nowe podstawy programowe kształcenia w zawodach

Krajowy Ośrodek Wspierania Edukacji Zawodowej i Ustawicznej wychodząc naprzeciw Państwa oczekiwaniom, zamieszcza nowe podstawy programowe „poskładane” dla każdego zawodu. Stanowią one wyjątek z rozporządzenia w sprawie podstawy programowej kształcenia w zawodach.

Nowa podstawa programowa kształcenia w zawodach będzie obowiązywać od 1 września 2012 roku.

[Czytaj dalej...](#)



2012.07.27

Autorzy programów nauczania dla zawodów - Rekrutacja

Krajowy Ośrodek Wspierania Edukacji Zawodowej i Ustawicznej jako beneficjent systemowy projektu „Doskonalenie podstaw programowych kluczem do modernizacji kształcenia zawodowego” rozpoczyna



- Menu
- Wydziały
- Wyszukiwarki
- Projekty EFS
- Standardy wyposażenia pracowni
- Wydawnictwa
- Programy nauczania
- Podstawy programowe
- Szkolne plany nauczania
- Baza ekspertów kształcenia modułowego
- Polecane strony

PODSTAWY PROGRAMOWE KSZTAŁCENIA W ZAWODACH

Nowe podstawy programowe kształcenia w zawodach

Krajowy Ośrodek Wspierania Edukacji Zawodowej i Ustawicznej wychodząc naprzeciw Państwa oczekiwaniom, zamieszcza nowe podstawy programowe „poskładane” dla każdego zawodu. Stanowią one wyjątek z rozporządzenia w sprawie podstawy programowej kształcenia w zawodach.

Nowa podstawa programowa kształcenia w zawodach będzie obowiązywać od 1 września 2012 roku.

Opracowano na podstawie dokumentu z dnia 7 lutego 2012 r.

Asystent kierownika produkcji filmowej/televizyjnej	343902	
Asystent osoby niepełnosprawnej	341201	
Asystentka stomatologiczna	325101	
Betoniarz-zbrojarz	711402	
Błacharz	721301	
Błacharz ztolacji przemysłowych	721303	
Błacharz samochodowy	721306	
Cieśla	711501	
Cukiernik	751201	
Polimer...	343902	



**5. OPRACOWANIE SZKOLNYCH
PLANÓW NAUCZANIA W OPARCIU O
ROZPORZĄDZENIE MEN W SPRAWIE
RAMOWYCH PLANÓW NAUCZANIA W
SZKOŁACH PUBLICZNYCH ORAZ
ROZPORZĄDZENIA MEN W SPRAWIE
PODSTAWY PROGRAMOWEJ
KSZTAŁCENIA W ZAWODACH**

Etapy prac prowadzące do opracowania szkolnego planu nauczania:

Etap I

Analiza podstawy programowej kształcenia w danym zawodzie, obejmująca:

- efekty kształcenia wspólne dla wszystkich zawodów i w ramach obszaru kształcenia,**
- efekty kształcenia w kwalifikacjach wyodrębnionych w zawodzie.**

Etap II

Grupowanie efektów kształcenia z podstawy programowej kształcenia w danym zawodzie, określenie nazw przedmiotów zawodowych/modułów/jednostek modułowych dla wyodrębnionych grup efektów kształcenia oraz zapisanie ich w tabeli efektów.

Etapy prac prowadzące do opracowania szkolnego planu nauczania:

Etap III

Analiza ramowych planów nauczania dla wybranego typu szkoły.

Etap IV

Określenie minimalnej liczby godzin koniecznych do osiągnięcia założonych efektów kształcenia - sprawdzenie zapewnienia minimalnej liczby godzin przeznaczonych na osiągnięcie: efektów wspólnych dla wszystkich zawodów i w ramach obszaru kształcenia oraz efektów kształcenia w kwalifikacjach wyodrębnionych w zawodzie.

Etap V

Opracowanie projektu szkolnego planu nauczania z uwzględnieniem korelacji.

Etap VI

Opracowanie ostatecznej wersji szkolnego planu nauczania dla zawodu.

5.1 Analiza ramowych planów nauczania dla zasadniczej szkoły zawodowej, technikum i szkoły policealnej

Tabela efektów kształcenia/przykład dla zasadniczej szkoły zawodowej

Tabela przyporządkowania poszczególnym modułom efektów kształcenia dla zawodu:

Nazwa zawodu; symbol xxxxxx

Na stronie www.koweziu.edu.pl zamieszczono szablony do przedmiotowych i modułowych planów nauczania wraz z tabelą efektów kształcenia oraz przykładowe plany nauczania.

Numer i nazwa modułu	Numer i nazwa jednostki modułowej	Efekty kształcenia /umiejętności, wiedza oraz kompetencje personalne i społeczne/ Uczeń:	Efekty wspólne dla wszystkich zawodów / wspólne dla zawodów w ramach obszaru (np. A) / kwalifikacje	Klasa						Liczba godzin przeznaczona na realizację efektów kształcenia
				I		II		III		
				I semestr	II semestr	I semestr	II semestr	I semestr	II semestr	
Kształcenie modułowe										
Moduł M1	Jednostka modułowa M1.J1									
	łączna liczba godzin przeznaczona na jednostkę modułową M1.J1									
	Jednostka modułowa M1.J2									
łączna liczba godzin przeznaczona na jednostkę modułową M1. J2										
łączna liczba godzin przeznaczona na moduł M1										

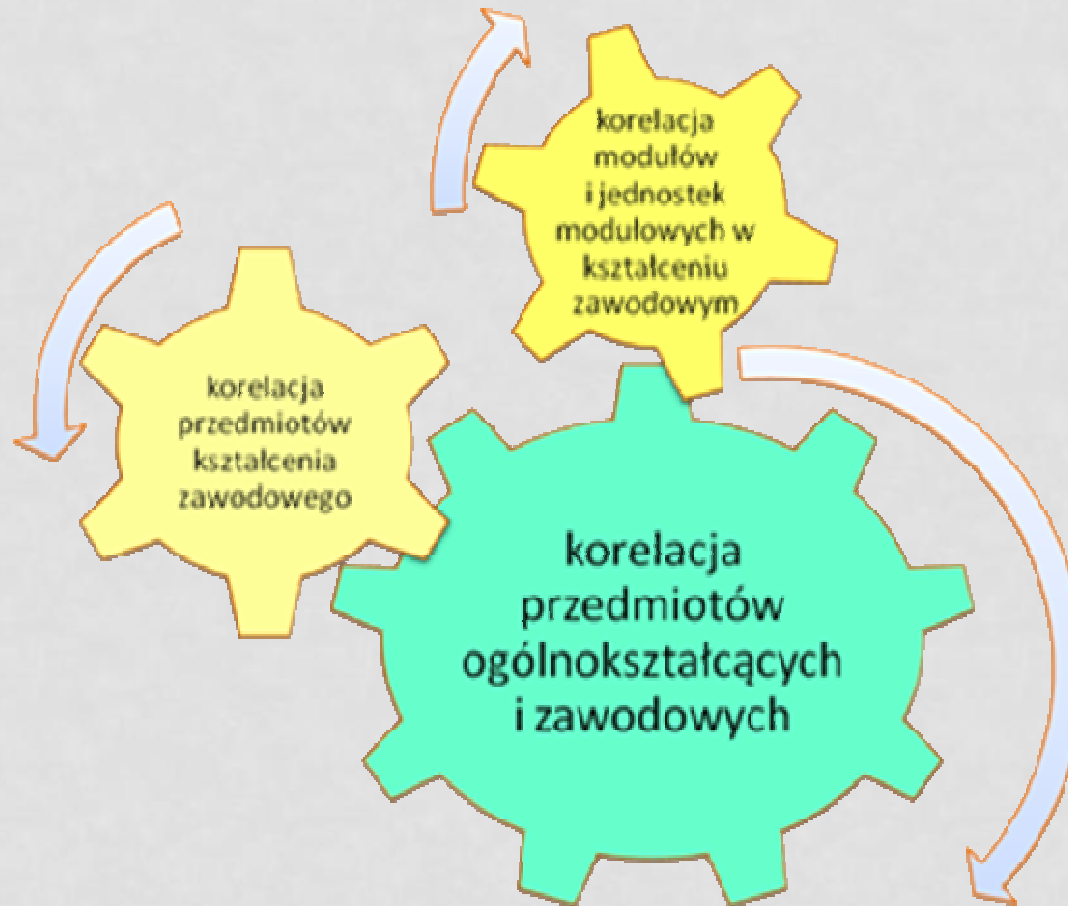
W tej kolumnie należy wpisać efekty z podstawy programowej kształcenia w zawodzie odpowiednio dobrane do poszczególnych jednostek modułowych w modułach.

Tutaj należy wskazać, w jakiej grupie efektów określonych w podstawie programowej kształcenia w zawodzie znajdują się efekty (np.: BHP, PKZ (...), kwalifikacja A.3. itp.), tak, aby odpowiednio skorelować efekty z wszystkich grup w ramach jednostki

W kolumnach dotyczących klas należy zaznaczyć „X”, w którym semestrze należy osiągnąć daną grupę efektów.

W tej kolumnie należy wpisać oszacowany czas, który przeznaczamy na realizację zajęć związanych z osiągnięciem przez ucznia danej grupy efektów.

5.2 Korelacja kształcenia ogólnego i zawodowego



Wskazówki dotyczące korelacji w planowaniu kształcenia w szkołach zawodowych zostały szczegółowo scharakteryzowane w „Przewodniku dla nauczycieli w zakresie prowadzenia korelacji przedmiotów ogólnych i zawodowych” dostępnym na stronie <http://www.szkolazawodowa.men.gov.pl>.

5.3 Określenie minimalnej liczby godzin koniecznych do osiągnięcia założonych celów kształcenia oraz nazwy przedmiotów/ modułów

W tabeli efektów należy określić liczbę godzin dla poszczególnych efektów kształcenia koniecznych do ich zrealizowania. Następnie należy je zsumować dla przedmiotu, jednostki modułowej/modułu.

Określone przedmioty/moduły oraz przypisana im liczba godzin jest podstawą do opracowania szkolnego planu nauczania.

Jednak konieczne jest także sprawdzenie, czy zostały spełnione minimalne wymiary godzin wynikające z zapisów w podstawie programowej kształcenia w wybranym zawodzie.

W tym celu trzeba w tabeli efektów zliczyć wszystkie godziny przypisane na osiąganie efektów wspólnych dla wszystkich zawodów i efektów kształcenia określonych w PKZ.

Następnie należy zliczyć godziny przeznaczone na osiąganie efektów w ramach poszczególnych kwalifikacji wyodrębnionych w zawodzie.

Ostatnim etapem będzie porównanie liczby godzin zaplanowanych do osiągnięcia poszczególnych efektów z minimalną liczbą godzin określoną w podstawie programowej kształcenia w wybranym zawodzie. Graficznie w przykładowych szkolnych planach zostało to przedstawione następująco:

Liczba godzin będąca sumą godzin zaplanowanych dla poszczególnych przedmiotów/modułów określonych w tabeli efektów

Łączna liczba godzin przeznaczona na efekty kształcenia wspólne dla wszystkich zawodów oraz efekty kształcenia wspólne dla zawodów w ramach obszaru stanowiące podbudowę do kształcenia w zawodzie lub grupie zawodów	
łączna liczba godzin przeznaczona na kwalifikację K1	
łączna liczba godzin przeznaczona na kwalifikację K2	
łączna liczba godzin przeznaczona na kwalifikację K3	
razem	

Minimalna liczba godzin kształcenia zawodowego wynikająca z podstawy programowej

Efekty kształcenia wspólne dla wszystkich zawodów oraz efekty kształcenia wspólne dla zawodów w ramach obszaru stanowiące podbudowę do kształcenia w zawodzie lub grupie zawodów	
Kwalifikacja K1	
Kwalifikacja K2	
Kwalifikacja K3	

W przykładowym planie dla zawodu mechanik-monter maszyn i urządzeń podsumowano liczbę godzin zaplanowanych na realizację efektów kształcenia w podziale na:

Łączna liczba godzin przeznaczona na kształcenie zawodowe teoretyczne	896
Łączna liczba godzin przeznaczona na kształcenie zawodowe praktyczne	970
Łączna liczba godzin przeznaczona na efekty kształcenia wspólne dla wszystkich zawodów oraz efekty kształcenia wspólne dla zawodów w ramach obszaru mechanicznego i górniczo-hutniczego, stanowiące podbudowę do kształcenia w zawodzie lub grupie zawodów	578
Łączna liczba godzin przeznaczona na kwalifikację K1	1032
razem	1610

Godziny te należy porównać do zapisów z podstawy programowej dla zawodu mechanik- monter maszyn i urządzeń; symbol 723310 , gdzie określono:

Minimalna liczba godzin kształcenia zawodowego	
Efekty kształcenia wspólne dla wszystkich zawodów oraz efekty kształcenia wspólne dla zawodów w ramach obszaru mechanicznego i górnictwo-hutniczego stanowiące podbudowę do kształcenia w zawodzie lub grupie zawodów	350 godzin
Kwalifikacja K1 Montaż i obsługa maszyn i urządzeń (M.17.)	650 godzin

6. PLANOWANIE KSZTAŁCENIA ZAWODOWEGO

Planowanie wymiaru godzin obowiązkowych zajęć kształcenia zawodowego teoretycznego i praktycznego dla wszystkich typów szkół ponadgimnazjalnych dla młodzieży, prowadzących kształcenie w zawodach zależy od:

- typu szkoły ponadgimnazjalnej,
- wymiaru godzin przeznaczonych na kształcenie zawodowe teoretyczne,
- wymiaru godzin przeznaczonych na kształcenie zawodowe praktyczne,
- liczby wyodrębnionych kwalifikacji w podstawie programowej kształcenia w zawodach,
- minimalnej liczby godzin kształcenia zawodowego określonej w podstawie programowej kształcenia w zawodach,
- wyboru przedmiotów z zakresu kształcenia ogólnego, które będą realizowane w technikum w zakresie rozszerzonym,
- wymiaru godzin praktyki zawodowej, realizowanej w technikum i szkole policealnej.

Praktyki zawodowe powinny być realizowane w wymiarze określonym w podstawie programowej kształcenia w zawodach, w klasie ustalonej przez dyrektora szkoły.

W przypadku praktyk zawodowych realizowanych dłużej niż 4 tygodnie, dalsze tygodnie ich trwania należy przeliczyć na godziny i realizować z godzin przeznaczonych na kształcenie zawodowe (jedna godzina zegarowa praktyki odpowiada jednej godzinie lekcyjnej), a ich przebieg rozłożyć w czasie w sposób określony przez dyrektora szkoły.

Kształcenie zawodowe teoretyczne i praktyczne w technikum może zakończyć się do końca lutego ostatniego roku nauki

W przeciwieństwie do podstawy programowej kształcenia ogólnego, podstawa programowa kształcenia w zawodach nie zawiera nazw poszczególnych zajęć edukacyjnych z zakresu kształcenia zawodowego.

Przyporządkowanie treści kształcenia do nazw zajęć edukacyjnych następuje w programie nauczania dopuszczonym do użytku szkolnego przez dyrektora szkoły.

Nazwy zajęć edukacyjnych powinny być zawarte w szkolnym planie nauczania.

7. PRZYKŁAD PRZEDMIOTOWEGO PLANU NAUCZANIA DLA ZA SZKOŁY ZAWODOWEJ



KAPITAŁ LUDZKI
NARODOWA STRATEGIA SPÓJNOŚCI



UNIA EUROPEJSKA
EUROPEJSKI
FUNDUSZ SPOŁECZNY



Przykładowy szkolny plan nauczania*

Typ szkoły: Zasadnicza Szkoła Zawodowa - 3-letni okres nauczania ^{1/1}

Zawód: ślusarz; symbol 722204

Podbudowa programowa: gimnazjum

Kwalifikacje:

K1 - Wykonywanie i naprawa elementów maszyn, urządzeń i narzędzi (M.20.)

Lp.	Obowiązkowe zajęcia edukacyjne	Klasa						Liczba godzin tygodniowo w trzyletnim okresie nauczania	Liczba godzin w trzyletnim okresie nauczania
		I		II		III			
		I semestr	II semestr	I semestr	II semestr	I semestr	II semestr		
Przedmioty ogólnokształcące									
1	Język polski	1	1	2	2	2	2	5	160
2	Język obcy	1	1	1	1	2	2	4	130
3	Historia	1	1	1	1			2	64
4	Wiedza o społeczeństwie					1	1	1	32
5	Podstawy przedsiębiorczości			2	2			2	64
6	Geografia	1	1					1	32
7	Biologia	1	1					1	32
8	Chemia	1	1					1	32
9	Fizyka	1	1					1	32
10	Matematyka	1	1	1	1	2	2	4	130

11	Informatyka			1	1			1	32
12	Wychowanie fizyczne	3	3	3	3	3	3	9	290
13	Edukacja dla bezpieczeństwa	1	1					1	32
14	Zajęcia z wychowawcą	1	1	1	1	1	1	3	96
Łączna liczba godzin		13	13	12	12	11	11	36	1158
Przedmioty w kształceniu zawodowym teoretycznym									
1	Technologia z materiałoznawstwem	4	4					4	128
2	Podstawy konstrukcji maszyn i maszynoznawstwo	2	2	2	2			4	128
3	Techniki wytwarzania elementów maszyn, urządzeń i narzędzi	2	2	3	3			5	160
4	Technologia napraw elementów maszyn, urządzeń i narzędzi			2	2	3	3	5	160
5	Podjęcie i prowadzenie działalności gospodarczej					1	1	1	32
6	Język obcy zawodowy					1	1	1	32
Łączna liczba godzin		8	8	7	7	5	5	20	640
Przedmioty w kształceniu zawodowym praktycznym **									
1	Pracownia podstaw konstrukcji maszyn	2	2					2	74
2	Zajęcia praktyczne	4	4	10	10	14	14	28	896
Łączna liczba godzin		6	6	10	10	14	14	30	970
Tygodniowy wymiar godzin obowiązkowych zajęć edukacyjnych		27		29		30		86	2768

^{IV} (do celów obliczeniowych przyjęto 32 tygodnie w ciągu jednego roku szkolnego)

8. PODSUMOWANIE

Opracowanie szkolnego planu nauczania oraz wskazanie efektów, które wyznaczą główne kryterium do opracowania programów nauczania, to czynności składające się na ogólną koncepcję kształcenia w zawodzie w szkole.

Podczas opracowywania szkolnego planu nauczania uwzględnić należy:

- wymagania formalne wynikające z przepisów prawa oświatowego;
- odpowiedni dobór efektów kształcenia z poszczególnych grup podstawy programowej kształcenia w zawodach (efekty wspólne dla wszystkich zawodów, wspólne dla zawodów w ramach obszaru i właściwe dla kwalifikacji wyodrębnionych w zawodzie) podczas grupowania w przedmioty, moduły, bloki lub inne układy;
- logiczny układ poszczególnych przedmiotów lub modułów pozwalający na racjonalne wykorzystanie zasobów szkoły (baza, możliwości organizacyjne);
- korelacje pomiędzy kształceniem ogólnym i zawodowym.

Opracowanie ostatecznej wersji planu nauczania dla zawodu stanowi podstawę do:

- projektowania arkusza organizacyjnego pracy szkoły;**
- projektowania programu nauczania dla zawodu;**
- projektowania realizacji zajęć praktycznych i praktyk zawodowych;**
- monitorowania minimalnej liczby godzin podczas realizacji kształcenia;**
- sprawowania nadzoru pedagogicznego nad płynnością i systematycznością realizacji zajęć.**

Dziękuję za uwagę